

## Vers l'Analyse Diagnostique Transfrontalière! - Heading to the Transboundary Diagnosis Analysis!

**FR:** Le premier semestre de l'année 2013 a été riche en événements pour l'Unité Régionale de Coordination. Ainsi nous avons eu à organiser plusieurs ateliers et réunions techniques des groupes de travail constitués, une campagne d'étude expérimentale sur le recrutement des sardinelles et des anchois dans les eaux côtières de la Guinée, la Guinée Bissau, le Sénégal et la Gambie. De plus, cette période a coïncidé à l'évaluation à mi-parcours du projet.

Les efforts de l'unité de Coordination ont également porté sur l'élaboration du document de l'Analyse Diagnostique Transfrontalière dont l'achèvement va constituer une réalisation majeure du projet. Ainsi, nous nous sommes attachés à la

coordination de la collecte et de l'analyse des informations nécessaires à l'élaboration du document préliminaire qui devra être présenté au prochain comité de pilotage du CCLME. La préparation du quatrième comité de pilotage constituera l'événement important du semestre à venir.

**ENG:** The first half of 2013 has been eventful for the Regional Coordination Unit. We had to organize several workshops and technical meetings of the constituted working groups, an experimental research cruise survey on the recruitment of sardinellas and anchovies in the coastal waters of Guinea, Guinea Bissau, Senegal and The Gambia. In addition, this period coincided with the mid-term

evaluation of the project.

The efforts of the coordinating unit also focused on the preparation of the document of the Transboundary Diagnostic Analysis, whose completion will constitute a major achievement of the project. Thus, we devoted ourselves to the coordination of the collection and analysis of the necessary information for the preparation of the preliminary document which must be presented at the next CCLME Steering Committee. The preparation of the fourth Steering Committee will be the most important event of the upcoming semester.

*Birane Sambe*  
*Coordonnateur Régional du Projet CCLME*  
*CCLME Regional Project Coordinator*



Photo @Paul Robinson

### DANS CE BULLETIN — IN THIS ISSUE

- ◆ Campagne CCLME 2013 — 2013 CCLME survey
- ◆ Evénements CCLME — CCLME events
- ◆ Participation du CCLME aux événements régionaux et internationaux — CCLME participation in regional and international events
- ◆ Annonces — Announcements

**FR: Etude sur le recrutement des sardinelles et des anchois dans les eaux côtières de la Guinée, la Guinée Bissau, le Sénégal et la Gambie : Campagne 2013 (par Jens Otto)**



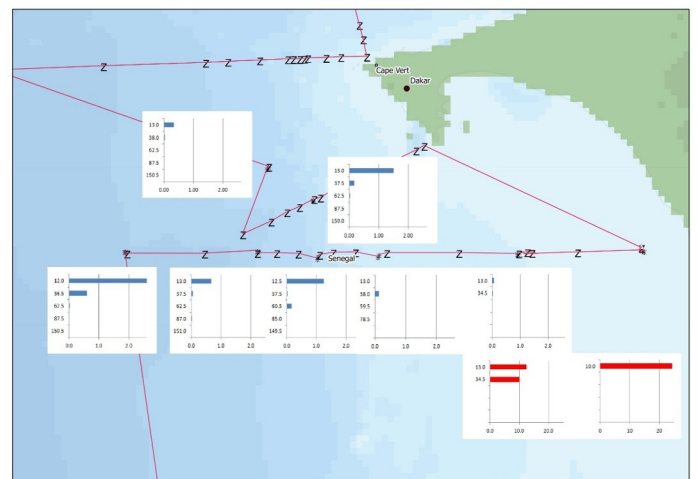
La campagne menée à bord du N/R Dr Fridtjof Nansen cette année n'a pas fait partie de la surveillance régulière des ressources halieutiques habituellement menée par le Dr Fridtjof Nansen mais a plutôt été une campagne expérimentale. Elle a eu pour but de faire une étude sur la distribution spatio-temporelle et la circulation des œufs et des larves de sardinelles et d'anchois dans une région de frai connue pour ces espèces notamment au sud du Cap Vert au Sénégal. La campagne a permis de faire une cartographie de la distribution horizontale et verticale de ces œufs et larves en fonction de la circulation des masses d'eau enregistrée et de la disposition du front thermique. Cette étude, qui fait suite aux travaux antérieurs, comme ceux de C. Roy (Roy, 1988), a mis l'accent sur les techniques visant à comprendre et expliquer les mécanismes de rétention et de distribution des œufs et des larves dans la région.

La campagne a été réalisée avec succès entre le 1<sup>er</sup> et le 23 mai 2013 et comprenait des participants de six pays du CCLME outre les participants norvégiens et un expert spécialiste en mammifères marins de la Belgique. Cette équipe scientifique a été très active même si pour certains membres, la campagne a constitué en un apprentissage car ils découvraient pour la première fois ce que sont les œufs de poissons et le plancton. Les résultats obtenus étaient satisfaisants grâce à l'effort conjoint de tous à bord.

La figure ci-dessous donne un exemple du type de données obtenues. Elle montre des œufs d'anchois prélevés près de la côte, dans les eaux plutôt froides. Le frai maximal a été identifié com-

me étant associé à la zone où le maximum de chlorophylle a atteint la surface, tandis que les larves d'anchois ont été trouvées plus au large dans les masses d'eau plus chaudes. Les échantillons d'œufs de poisson et de plancton prélevés ont été envoyés en Norvège pour l'analyse et on attend donc des résultats supplémentaires. Toutefois on a pu constater que la campagne a été une véritable réussite permettant d'analyser les conditions océanographiques dans la région et leur influence sur à la fois la reproduction et la distribution des œufs et des larves de sardinelles et d'anchois. L'étude reconferme l'importance de cette région pour la reproduction des deux espèces et elle a contribué à l'amélioration des connaissances concernant la survie de leurs premiers stades de vie.

L'équipe a aussi trouvé le temps de se détendre un peu grâce à la journée nationale norvégienne le 17 mai. C'est une vieille tradition à bord du Dr Fridtjof Nansen de fêter ce jour. La journée a donc été célébrée comme toujours avec des jeux, des discours et un grand barbecue sur le pont arrière le soir. Tous ont apprécié l'occasion de pouvoir se relaxer pour un moment lors de cette longue campagne et de penser à autre chose que le prochain échantillon de multi-net à trier.



*Figure\* Echantillon du parcours de la campagne aux environs du Cap Vert, montrant CTD (Z) et les stations d'échantillonnage multi-net (\*). Les graphiques affichés sur la carte montrent la distribution horizontale et verticale des œufs d'anchois (rouge) et les larves (bleu) collectées lors des stations multi-net (l'axe des x représente la densité standardisée, alors que l'axe y est la profondeur moyenne du filet d'échantillonnage).*

*Figure\* A portion of the cruise track in the vicinity of Cape Vert, showing CTD (Z) and multinet (\*) sampling stations. The graphs posted on the map illustrate horizontal and vertical distribution of anchovy eggs (red) and Larvae (Blue) collected from the multinet stations (x axis is standardised density, while y axis is mean depth of the sampling net).*

## Eng: Survey 2013: Recruitment studies on anchovy and sardinella in the coastal waters of Guinea, Guinea Bissau, Senegal and the Gambia (By Jens Otto)

This year's CCLME survey was not part of the regular monitoring of fish resources often undertaken by the Dr. Fridtjof Nansen, but rather an experimental survey aimed to define the distribution and circulation of eggs and larvae of sardinella and anchovy in a known spawning region for these species south of Cape Vert in Senegal. The horizontal and vertical distributions of eggs and larvae were mapped and related to recorded water mass circulation and frontal boundaries. The survey also aimed to follow up on previous studies, among others by C. Roy (Roy 1988) and made an effort to understand and explain the retention and distribution mechanisms of the egg and larvae in the survey area of sardinella and anchovy in a known spawning region for these species south of Cape Vert in Senegal. The horizontal and vertical distributions of eggs and larvae were mapped and related to recorded water mass circulation and frontal boundaries. The survey also aimed to follow up on previous studies, among others by C. Roy (Roy 1988) and made an effort to understand and explaining the retention and distribution mechanisms of the egg and larvae in the survey area.



The survey was carried out successfully between 1-23/5, and contained participants from 6 CCLME countries in addition to the Norwegian participants and a whale observer from Belgium. The team chosen for the survey was hardworking and dedicated and although it was a steep learning curve for those not used to work with fish eggs and plankton, everyone took active part in all activities onboard and found the work very rewarding. The good results obtained were due to the joint effort of everyone onboard. We did however also find time to some leisure. It is a long standing tradition onboard the Dr. Fridtjof Nansen to highlight the Norwegian National day, the 17<sup>th</sup> May. The day was celebrated as always with games, speeches and a big barbecue on the aft deck in the eve-

ning, and everyone enjoyed the opportunity during a long survey to wind down for a while and think about something else than the next multinet sample to be sorted.

The Figure gives an example of the type of data obtained during the survey. The figure illustrates for anchovy how eggs were recorded close to the coast. This corresponded with cooler water masses. Maximum spawning was identified to be associated with the area where the chlorophyll maximum reached the surface, while anchovy larvae was found further offshore in warmer water masses. The collected fish egg and plankton samples are currently in transit to Norway, and is expected to arrive end of August. For this reason a number of analyses of the collected data still remain. However, it is fair to say that the survey was highly successful in observing both the oceanographic conditions in the area and the effect on spawning and distribution of egg and larvae from both sardine and anchovy. The study reconfirms the importance of this region for the successful reproduction of the two species and we consider it an important contribution to the understanding of the survival of the early life stages of the investigated species. More information on this will follow once the data have been properly analysed.



## Evenements CCLME— CCLME events

**FR: Première réunion du Comité Interministériel National de la Gambie, 22 janvier 2013**



La première réunion du Comité Interministériel de la Gambie s'est tenue le 22 Janvier 2013 dans la salle de conférence du Département des Pêches à Banjul. 21 participants, représentant neuf départements ministériels, des institutions techniques du gouvernement et de l'Agence Nationale pour l'Environnement (NEA), des ONG, des communautés de pêcheurs et un représentant du CCLME ont pris part à cette réunion. La réunion a été ouverte par Mr. Dampha, Directeur des Pêches. M Aboubacar Sidibé de l'Unité Régionale de Coordination (URC) du CCLME a présenté le projet. Les actions du ministère des pêches qui concourent à l'atteinte des objectifs du CCLME telles que l'élaboration et la mise en œuvre du plan de gestion intégré des Zones côtières, stopper la destruction des mangroves, l'organisation des ateliers de sensibilisation sur la conservation, et mener des recherches pour mieux évaluer la faisabilité et la portée de l'élevage de poissons (aquaculture) en Gambie et l'opérationnalisation du Comité Interministériel Gambien ont été présentées et discutées. L'événement a été couvert par la presse locale à savoir :

1. **The Gambia Radio & Television Services (Television).**
2. **The Gambia National Radio.**
3. **Le journal le Daily Observer.**
4. **Le journal The Point .**

**ENG: First meeting of the National Inter- ministry Committee of the Gambia, 22 January 2013**

The first meeting of the National Inter-ministry Committee of the Gambia was held on 22 January 2013 in the conference room of the Fisheries Department in Banjul. 21 participants, representing nine ministerial departments, the technical institutions of the Government and the National Agency for the Environment (NEA), NGOs, the fishing communities and a representative of CCLME took part in this meeting. The meeting was opened by Mr. Dampha, Director of Fisheries. M Aboubacar Sidibe, from CCLME Regional Coordinating Unit (RCU) presented the project. The actions of the Department of Fisheries that contribute to the achieve-

ment of the objectives of the CCLME such as the development and implementation of the Integrated Coastal Zone Management plan, halting the destruction of mangroves, the organization of awareness-raising workshops on conservation and conducting research to better assess the feasibility and scope of fish farming (aquaculture) in the Gambia and the operationalization of the Gambian inter - ministry Committee were presented and discussed. The event was covered by the local media:

1. **The Gambia Radio & Television Services (Television).**
2. **The Gambia National Radio.**
3. **The newspaper Daily Observer .**
4. **The newspaper The Point.**

**FR: Deuxième réunion du groupe de travail Biodiversité Habitat et Qualité de l'Eau (BHQE), 12 au 14 mars 2013**



La deuxième réunion du groupe de travail BHQE s'est tenue du 12 au 14 mars 2013 à l'hôtel Baobab Holiday Resort à Banjul en Gambie. La réunion a été ouverte par son excellence Mme Fatou Ndeye Gaye, Ministre des Forêts et de l'Environnement de la Gambie, et le représentant de la FAO en Gambie, Mr Ahmadu Babagana. Le thème traité pendant la réunion portait sur « Les habitats côtiers et marins du CCLME : un enjeu majeur d'un Grand Ecosystème Marin ». Il s'agissait à travers ce thème de contribuer au développement de l'Analyse Diagnostique Transfrontalière (ADT) et d'autre part d'entamer deux études importantes portant sur la préparation du plan régional de gestion et de suivi des habitats critiques et sur le développement de bases de données géoréférencées et de production de cartes régionales sur les habitats de la région du Grand Ecosystème Marin du Courant des Canaries. 27 participants des pays membres du CCLME (excepté le Maroc), la Convention d'Abidjan, le PNUE, l'Institut Océanographique d'Espagne (IEO), le Centre de surveillance de la conservation de la nature (WCMC) du PNUE, l'Institut de la biodiversité et des aires marines protégés (IBAP), le Réseau Régional

## Événements CCLME — CCLME events

Régional d'Aires Marines Protégées en Afrique de l'Ouest (RAMPAO), l'Union Internationale de la Conservation de la Nature (UICN), la GIZ Mauritanie, Wetlands International et les ONG locales ont pu participer. La réunion s'est terminée par une visite de terrain sur le site de reboisement du Bintang Bolong le 14 mars 2013. L'événement a été largement couvert par la presse locale à savoir :

1. **The Gambia Radio & Television Services (Radio).**
2. **Le journal le Daily Observer.**
3. **Le journal The Point.**

### **ENG:Second Biodiversity Habitat and Water Quality (BHWQ) Working Group meeting, 12 to 14 March 2013**

The second Biodiversity Habitat and Water Quality Working Group meeting was held from 12 to 14 March 2013 at the Hotel Baobab Holiday Resort in Banjul, The Gambia . The meeting was opened by Her Excellency Fatou Ndeye Gaye, Minister of Forestry and Environment of The Gambia and the FAO Representative in The Gambia, Mr Ahmadu Babagana. The theme addressed during the meeting was "CCLME coastal and marine habitats : a major issue of a Large Marine Ecosystem ." The idea was, through this theme, to contribute to the development of the Transboundary Diagnostic Analysis (TDA) and secondly to initiate two major studies on the preparation of a regional management and monitoring plan of critical habitats and of the development of geo-referenced databases and the production of regional maps of the habitats of the Canary Current Large Marine Ecosystem region. 27 participants from CCLME member countries (except Morocco ) , the Abidjan Convention , UNEP, the Spanish Institute of Oceanography (IEO ) , the Centre for Monitoring the Conservation of Nature ( WCMC) of UNEP, the Institute for the Biodiversity and Marine Protected Areas (IBAP) , the Regional Network of Marine Protected Areas in West Africa ( RAMPAO ) , the World Conservation Union ( UICN ) , GIZ Mauritania, Wetlands International and local NGOs were able to participate . The meeting ended with a field visit to the reforestation site of Bintang Bolong on 14 March 2013. The event was widely covered by the local press:

1. **The Gambia Radio & Television Services (Radio).**
2. **The newspaper the Daily Observer.**
3. **The newspaper the Point .**

**FR : Atelier « Élaboration d'une méthodologie commune standard d'enregistrement des captures accessoires et des rejets à bord des navires de pêche commerciaux en Afrique de l'Ouest », 20 au 21 mars 2013**



L'Atelier « Élaboration d'une méthodologie commune standard d'enregistrement des captures accessoires et des rejets à bord des navires de pêche commerciaux en Afrique de l'Ouest » s'est tenu dans la salle de conférence du CCLME les 20 et 21 mars 2013, à Dakar, Sénégal. Cet atelier a réuni des participants de la Mauritanie, du Sénégal, de la Guinée Bissau, de la Guinée, de l'IEO et de la FAO. L'objectif visé de la réunion était d'établir un plan d'échantillonnage approprié pouvant garantir à la fois une bonne couverture et représentativité de la distribution géographique et saisonnière des opérations de collecte de données et de déterminer la taille adéquate des échantillons dans chaque zone et chaque pays. Un protocole de collecte des données a été établi ainsi que des outils d'enregistrement des informations (formulaires) et des outils d'exploitation (informatisée ou non) des bases de données rassemblées.

### **ENG:Workshop "Developing a common standard methodology for the recording of bycatch and discards on board commercial fishing vessels in West Africa", 20 to 21 March 2013**

The Workshop on "Developing a common standard methodology for recording bycatch and discards on board commercial fishing vessels in West Africa" was held in the CCLME conference room on 20 and 21 March 2013, in Dakar, Senegal. This workshop brought together participants from Mauritania, Senegal, Guinea

## Événements CCLME — CCLME events

Bissau, Guinea, IEO and FAO. The objective of the meeting was to establish an appropriate sampling plan ensuring both good coverage and representativeness of the geographical and seasonal distribution of data and determine the appropriate sample size in each zone and every country. A protocol for data collection was established, as well as recording information (forms) and operation tools (computerized or not) for collected databases.

**FR : Atelier de restitution pour valider le rapport de consultation sur l'évaluation des bénéfices tirés des pêches des ressources benthopélagiques côtières en Mauritanie et au Sénégal et leurs répartitions, 17 au 18 avril 2013**

L'objectif de l'atelier était de valider les résultats issus de l'étude sur l'évaluation des bénéfices économiques tirés des pêches des ressources benthopélagiques, leurs répartitions, et identifier les voies et moyens pour améliorer ses bénéfices de façon durable. La rencontre a été organisée par le projet CCLME en étroite collaboration avec le bureau de l'IUCN en Mauritanie (projet PARTAGE). Des chercheurs de l'IMROP et du CRODT et des représentants des Direction des Pêches et de l'aménagement des ressources halieutiques de la Mauritanie et du Sénégal, le CCLME et l'IUCN Mauritanie ainsi que des experts indépendants ont pris part à cette réunion. L'étude a fait état des faibles redevances payées à ces pays par les exploitants des ressources dans leurs eaux. Les discussions ont essentiellement porté sur la nécessité d'aborder la question de l'aménagement sous une vision sous régionale, étant donné que plusieurs connexions existent déjà entre le Sénégal et la Mauritanie : stocks partagés, intérêts économiques et sociaux communs, acteurs (pêcheurs migrants), filières et techniques de pêche similaires, etc. L'existence de ces similarités renforce l'idée d'aller vers une gestion concertée et donc de travailler à deux niveaux : l'harmonisation effective de la législation et le renforcement de la coopération institutionnelle et scientifique.

**ENG : Workshop to validate the report of consultation on the evaluation of the benefits of fisheries coastal benthopelagic resources in Mauritania and Senegal and their distributions, 17 to April 18, 2013**

The objective of the workshop was to validate the results of the study on the evaluation of the economic benefits of benthopelagic fisheries resources, and their distributions, and to identify ways and means to improve these benefits in a sustainable way. The meeting was organized by the CCLME project in close collaboration with the office of IUCN in Mauritania (PARTAGE project). Researchers of IMROP and CRODT and the representatives of the

Directions of fisheries and management of fishery resources of Mauritania and Senegal, the CCLME and IUCN Mauritania as well as independent experts took part in the meeting. The study reported the low royalties paid to these countries by the operators of the resources in their waters. The discussions focused on the need to address the issue of management under a sub regional vision, given that several connections already exist between Senegal and Mauritania: shared stocks, economic and social common interests, actors (migrants, fishermen), channels and similar fishing techniques, etc. The existence of these similarities reinforces the idea of moving towards a collaborative management and therefore to work at two levels: the effective harmonisation of legislation and the strengthening of institutional and scientific cooperation.

**FR:Deuxième atelier sur les petits pélagiques, 27 au 30 mai 2013**



Le deuxième Atelier sur l'évaluation des risques dans le contexte du développement d'un plan de gestion des Petits Pélagiques basé sur l'AEP en Afrique du nord-ouest s'est tenu à Casablanca au Maroc du 27 au 30 mai 2013. Les principaux objectifs de la réunion étaient : (i) la finalisation du document régional d'orientations stratégiques sur l'exploitation durable des petits pélagiques, (ii) la revue des priorités des enjeux et l'évaluation des risques pour une gestion durable des petits pélagiques de l'Afrique du nord-ouest basée sur l'AEP, (iii) le développement d'un système de gestion, son application et son suivi, et (iv) l'identification des actions futures. La réunion a rassemblé des représentants de l'Administration, de la Recherche et de la Profession du Maroc, de la Mauritanie, du Sénégal et de la Gambie. Des représentants de la CSRP, du Bureau Régional de la FAO en Tunisie, d'un expert du siège de la FAO à Rome, d'un consultant International et les membres de l'URC du CCLME ont également pris part à l'atelier.



## Événements CCLME — CCLME events

### **ENG : Second workshop on small pelagics, 27- 30 May 2013**

The second workshop on the evaluation of risks in the context of the development of a management plan for small pelagics based on EAF in Northwest Africa was held in Casablanca in Morocco from 27 to 30 May 2013. The main objectives of the meeting were: (i) the finalization of the regional policy on sustainable exploitation of small pelagics, (ii) the review of priorities for the issues and the risk assessment for the sustainable management of small pelagics from the Northwest Africa based on EAF, (iii) the development of a management system, its application and its follow-up, and (iv) the identification of future actions. The meeting brought together representatives of the Administration, of Research and of the Profession of Morocco, Mauritania, Senegal and the Gambia. Representatives of the SRFC, of the Regional Office of FAO in Tunisia, an expert of the headquarters of the FAO in Rome, an International consultant and members of the RCU of CCLME also took part in the workshop.

### **FR: Évaluation à mi- parcours du projet CCLME**

Entre le 6 mai et le 30 juin 2013 a eu lieu l'évaluation à mi-parcours du projet CCLME. Les deux consultants mandatés à cet effet par la FAO se sont rendus dans cinq des sept pays couverts par le projet et ont interviewé une centaine de personnes issues d'un large échantillon d'institutions gouvernementales et non gouvernementales, d'agences d'exécution, et de personnel et consultants du projet. L'objectif de cette évaluation a été d'apprécier les progrès en matière de réalisation des résultats attendus du projet, d'examiner les difficultés rencontrées et d'identifier les mesures correctives nécessaires. Des recommandations ont été formulées à l'attention des pays, de la FAO et du PNUE pour assurer l'atteinte des objectifs du projet. Il a été ainsi recommandé de prolonger la durée du projet d'une année. Il a été demandé entre autre aux pays membres du CCLME d'établir et d'opérationnaliser tous les Comités Interministériels Nationaux,

qui sont des garants du succès du projet, en s'appuyant le cas échéant sur les mécanismes existants de dialogue intersectoriel et pluri-acteurs pour mettre en place des mécanismes de type Comités Interministériels Nationaux. Les recommandations adressées à la FAO et au PNUE concernent entre autre l'amélioration de la gouvernance du projet, le lancement, dans les meilleurs délais, du processus de valorisation des données et échantillons collectés lors des campagnes écosystémiques dans le but d'alimenter le processus ADT-PAS, une plus grande attention à la durabilité des processus de planification et de gestion du CCLME.

### **ENG:CCLME Mid- term project evaluation**

The CCLME mid-term review took place between May 6 and June 30, 2013. The two consultants appointed for this purpose by FAO visited five of the seven countries covered by the project and interviewed hundreds of people from a large sample of governmental and non governmental institutions, implementing agencies, staff and project consultants. The objective of this evaluation was to assess progress in achieving the expected results of the project and to examine the challenges and identify corrective measures. Recommendations were made brought to the attention of countries, FAO and UNEP to ensure the achievement of project objectives. A one year extension of the project was therefore recommended. Among other things, CCLME member countries were requested to establish and operationalize all the National Inter-Ministry Committees, which are needed to guarantee the success of the project, relying where appropriate on existing cross-sectoral and multi-stakeholders dialogue mechanisms to develop mechanisms for these such as National Inter-Ministry Committees. Recommendations made to FAO and UNEP concerned among other things the improvement of the governance of the project, the launch as soon as possible, of the process of recovery of data and samples collected during ecosystem surveys to support the TDA- SAP process, and a greater attention to the sustainability of CCLME planning and management.



# Participation du CCLME aux événements régionaux et internationaux—CCLME participation in regional and international events

**FR: Participation au cocktail en l'honneur du départ à la retraite de Monsieur Amadou Ouattara, Représentant de la FAO au Sénégal, 22 janvier 2013.**



A l'occasion du départ à la retraite du Représentant de la FAO au Sénégal, Monsieur Amadou Ouattara, un cocktail d'au revoir a été organisé à l'hôtel Savana, à Dakar. Cet événement sympathique a vu la participation du ministre de l'Agriculture et de l'Équipement Rural, Monsieur Abdoulaye Baldé, qui est venu exprimer les remerciements du gouvernement du Sénégal à Monsieur Ouattara. Monsieur Jacques Diouf, l'ancien Directeur Général de la FAO s'est fait représenter lors de la cérémonie.

**ENG: Participation in the cocktail in honor of the retirement of Mr Amadou Ouattara, representative of the FAO in Senegal, 22 January, 2013.**

On the occasion of the retirement of the Representative of FAO in Senegal, Mr Amadou Ouattara, a goodbye cocktail was organized at hotel Savana. This friendly event saw the participation of the Minister of Agriculture and the Rural Equipement, Mr Abdoulaye Baldé, who came to express the thanks of the Government of Senegal to Mr Ouattara. Mr Jacques Diouf, the former Director-General of FAO was represented at the ceremony.

**FR: Atelier du PRCM sur la mise en place d'un collège de recherche, 20 au 21 mars 2013, Dakar, Sénégal**

Le CCLME a pris part les 20 et 21 mars derniers à l'atelier sur le processus de mise en place d'un collège pour la recherche et l'enseignement supérieur dans la zone du Partenariat Régional de Conservation de la zone côtière et Marine organisé à Dakar au Sénégal. Cet atelier a fait suite à la restructuration du Programme Régional de Conservation de la zone Marine et Côtière en Afrique de l'Ouest, devenu sous sa nouvelle dénomination

Partenariat Régional de Conservation de la zone Marine et Côtière en Afrique de l'Ouest (PRCM+). Ce partenariat fonctionnera sous forme de plusieurs collèges représentant la société civile, l'administration publique, les organisations professionnelles, les structures parlementaires et la recherche et la formation universitaire. L'atelier a permis de définir le processus de mise en place et de lancement des activités d'un collège des acteurs de la recherche et de l'enseignement supérieur dont les thématiques s'intéressent à la zone côtière et marine.

**ENG: PRCM Workshop on setting up a college of research, 20-21 March 2013, Dakar, Senegal**

CCLME took part on 20 and 21 March in the workshop on a college for the process of setting up the college setting up process of setting up for research and higher education in the area of the Regional Partnership for the Conservation of the Coastal and Marine Zone organized in Dakar in Senegal. This workshop has been following the restructuring of the Regional Programme for Marine and Coastal Area, now under its new name the Regional Partnership for the Conservation of the Marine and coastal area in West Africa (PRCM +). This partnership will operate in the form of several colleges representing civil society, public administration, professional organisations, parliamentary structures and research and academic training. The workshop identified the process of setting up and launching of the activities of a college of stakeholders in research and higher education with themes of interest in marine and coastal areas.





# Participation du CCLME aux événements régionaux et internationaux—CCLME participation in regional and international events

## FR: *Autres réunions auxquelles le CCLME a participé :*

- ◆ Réunion du Comité de Coordination de Goos Africa, 21-22 janvier 2013, Cape Town, Afrique du Sud
- ◆ Atelier de renforcement des capacités sur l'initiative durable sur les océans pour l'Afrique de l'Ouest, 4 au 8 février 2013, Dakar, Sénégal
- ◆ Atelier sur la consolidation du projet de politique régionale de la pêche des petits pélagiques en Afrique du Nord-Ouest, 12 au 14 février 2013, Nouakchott, Mauritanie
- ◆ 14<sup>e</sup> session de la conférence des ministres de la CSRP, 25 au 27 mars 2013, Dakar, Sénégal
- ◆ Atelier de restitution sur les résultats de la consultation pour évaluer les bénéfices tirés de la capture et de la distribution des pêcheries côtières de benthopélagiques et pélagiques, identifier les opportunités pour amélioration et faire des recommandations, 2 au 4 avril 2013, Nouakchott, Mauritanie
- ◆ Atelier régional du Sud Est Atlantique pour faciliter la description des zones marines écologiquement ou biologiquement importantes, 8 au 12 avril 2013, Swakopmund, Namibie
- ◆ Réunion Régionale de lancement de la mission d'observation du Littoral Ouest Africain (MOLOA), 18 au 19 avril 2013, Dakar, Sénégal
- ◆ Atelier sur les Pêcheries Artisanales en Afrique de l'ouest: Etat des lieux, facteurs de changement et enjeux de la cogestion, 23 au 26 avril, Dakar, Sénégal
- ◆ Atelier de développement des projets du PRCM suivant les Normes Ouvertes (Open Standards), 27 au 30 mai 2013, Dakar, Sénégal
- ◆ Groupe de travail sur l'évaluation des stocks de petits pélagiques en Afrique Nord Ouest, 10 au 15 juin 2013, Nouakchott, Mauritanie.

## ENG: *Other meetings CCLME participated in:*

- ◆ Goos Africa Coordinating Committee Meeting, 21-22 January 2013 in Cape Town, South Africa
- ◆ Capacity building workshop on sustainable oceans initiative for West Africa, 4 to 8 February 2013, Dakar, Senegal
- ◆ Workshop on the consolidation of the draft of the regional policy of the fisheries for small pelagics in North-west Africa, 12 to 14 February 2013, Nouakchott, Mauritania
- ◆ 14th session of the conference of Ministers of the SRFC, 25 to March 27, 2013, Dakar, Senegal
- ◆ Restitution workshop on the results of the consultation to assess the benefits of catches and distribution of coastal benthopelagic and pelagic fisheries, and to identify opportunities for improvement and make recommendations, 2 to 4 April 2013, Nouakchott, Mauritania
- ◆ Regional workshop of the South East Atlantic to facilitate the description of ecologically or biologically important marine areas, 8 to 12 April 2013, Swakopmund, Namibia
- ◆ Regional inception meeting of the mission of observation of the West African Coast (MOLOA), 18-19 April 2013, Dakar, Senegal
- ◆ Workshop on artisanal fisheries in West Africa: overview, factors of change and challenges of co-management, 23 to 26 April, Dakar, Senegal
- ◆ Workshop on PRCM projects of development following Open Standards, 27 to 30 May 2013, Dakar, Senegal
- ◆ Working Group on the assessment of small pelagic stocks in North West Africa, 10 to 15 June 2013, Nouakchott, Mauritania.



## FR : *Annonces*

- ◆ La première réunion du Comité Interministériel de Guinée Bissau sera organisée très prochainement.
- ◆ La troisième réunion du Groupe de Travail BHQE sera organisée prochainement à Praia, Cap Vert.
- ◆ La quatrième réunion du Comité de Pilotage du CCLME aura lieu du 2 au 4 décembre 2013 à Banjul en Gambie.



Photo @Paul Robinson

## ENG : *Announcements*

- ◆ The first National Inter-ministry Committee of Guinea Bissau will be organized soon
- ◆ The third meeting of the BHWQ working group will be organized very soon in Praia, Cape Verde
- ◆ The fourth CCLME Project steering Committee meeting will take place from 2 to 4 December 2013, in Banjul, The Gambia.



### Comité de Rédaction du Bulletin CCLME—CCLME Newsletter Editorial Board:

Birane Sambe, Merete Tandstad, Aboubacar Sidibe, Khallahi Brahim, Ndeye Fatou Tamba

### Layout design— Design mise en page:

Ndeye Fatou Tamba

### *The CCLME Project*

Unité Régionale de Coordination  
Regional Coordinating Unit

5e étage, Immeuble Kazem,  
41 avenue Georges Pompidou  
Dakar, Sénégal  
Tel: (+ 221) 33 842 34 00

**Email:** [cclme@fao.org](mailto:cclme@fao.org)

**Web:** [www.canarycurrent.org](http://www.canarycurrent.org)

FR: Le projet CCLME vise à permettre aux pays participants de traiter les problèmes transfrontaliers prioritaires sur la pêche en déclin, les menaces sur la biodiversité associée et la qualité de l'eau par des réformes de gouvernance, des investissements et des programmes de gestion. Il favorisera la coopération parmi les pays partenaires du projet et assurera le suivi de l'état du CCLME en se basant sur les résultats scientifiques.

ENG: The CCLME project aims to enable participating countries to address priority transboundary concerns on declining fisheries, associated biodiversity and water quality through governance reforms, investments and management programs. It will foster cooperation among project countries and contribute to a strengthened monitoring of the status of the CCLME based on sound science.

