

Quatrième Comité de Pilotage du projet CCLME - CCLME Fourth Project Steering Committee

FR: Durant le deuxième semestre de l'année 2013, le projet CCLME s'est consacré à l'organisation de réunions et d'ateliers dans le cadre des groupes de travail et à la mise en œuvre de projets de démonstration.

La préparation de la quatrième réunion du comité de pilotage du projet CCLME a constitué une activité majeure durant cette période. Cette réunion de trois jours a été l'occasion de passer en revue les réalisations de l'année écoulée, de planifier les activités, de discuter et de faire entériner les recommandations de la mission d'évaluation à mi-parcours du projet.

La participation du CCLME au septième forum du PRCM a été l'occasion d'organiser un « Side Event » qui a permis de présenter le document sur l'Analyse Diagnos-

tique Transfrontalière et de distribuer le résumé exécutif. La finalisation de ce document et le démarrage des travaux du Groupe de Travail Plan d'Action Stratégique seront les principales activités qui seront menées pendant le semestre à venir.

ENG: During the second semester of the year 2013, the CCLME project was devoted to the organization of meetings and workshops in the framework of the working groups and the implementation of demonstration projects

The preparation of the fourth CCLME project steering committee meeting was a major activity during that period. This three day meeting was an opportunity to review the achievements of the past year, to plan activities, discuss and endorse the

recommendations of the mid-term project evaluation.

The participation of CCLME to the seventh forum of PRCM was an opportunity to organize a "Side Event" during which the document on the Transboundary Diagnosis Analysis was presented and the executive summary distributed. The finalization of this document and the beginning of the works of the Strategic Action Plan Working Group will be the main activities carried out during the next six months.

Birane Samba

*Coordonnateur Régional du Projet CCLME
CCLME Regional Project Coordinator*



Photo @Paul Robinson

DANS CE BULLETIN — IN THIS ISSUE

- ◆ Comité de Pilotage 2013, Banjul — 2013 Steering Committee, Banjul
- ◆ Accord conclu pour la création d'une base de données géoréférencée de la région du CCLME — Agreement signed for the creation of a geo-referenced database in the CCLME area
- ◆ Le processus ADT/PAS - The TDA SAP process
- ◆ Événements CCLME— CCLME Events
- ◆ Participation du CCLME aux événements régionaux et internationaux— CCLME participation in regional and international events



FR: Quatrième réunion du Comité de Pilotage, Banjul, Gambie

La Quatrième Réunion du Comité de Pilotage (CP) du projet "Protection du Grand Ecosystème Marin du Courant des Canaries" (CCLME) s'est tenue à Banjul, Gambie, du 2 au 4 décembre 2013. La réunion a été ouverte par son Excellence Honorable Madame Fatou Gaye, Ministre de l'Environnement, des Parcs et de la Vie sauvage de la Gambie. Les représentants des 7 pays participants du projet (Maroc, Mauritanie, Sénégal, Gambie, Guinée, Guinée Bissau, Cap-Vert), l'Organisation des Nations Unies pour l'alimentation et l'agriculture (FAO), le Programme des Nations Unies pour l'Environnement (PNUE), le Secrétariat de la Convention d'Abidjan et les partenaires techniques et financiers ont assisté à la réunion. Le Comité de Pilotage, au cours de cette quatrième réunion, a approuvé toutes les recommandations issues de l'évaluation à mi-parcours du projet CCLME réalisée en avril-juin 2013 notamment l'extension du projet de 1 an comme suggéré par la mission et endossée par la FAO et le PNUE.

ENG: Fourth Project Steering Committee meeting, Banjul, The Gambia

The fourth Steering Committee meeting of the project "Protection of the Canary Current Large Marine Ecosystem" (CCLME) was held in Banjul, Gambia, from 2 to 4 December 2013. The opening ceremony was chaired by her Excellency

Mrs Fatou Gaye, Minister of the Environment, Parks and Wildlife. Representatives of the 7 participating countries of the project (Morocco, Mauritania, Senegal, Gambia, Guinea, Guinea Bissau, Cape Verde), the Food and Agriculture Organization of the United Nations (FAO), the United Nations Programme for Environment (UNEP), the Secretariat of the Abidjan Convention and technical and financial partners, attended the meeting. The Steering Committee during this fourth meeting, endorsed all the recommendations of the mid-term evaluation of the CCLME project carried out in April-June 2013 including the 1 year extension of the project as suggested by the mission and endorsed by the FAO and UNEP.



Accord conclu pour la création d'une base de données géoréférencée et la production de cartes sur la Biodiversité et les Habitats en milieu océanique de la région du CCLME - Agreement signed for the creation of a geo-referenced database and the production of maps on biodiversity and habitats in the oceanic environment of the CCLME area

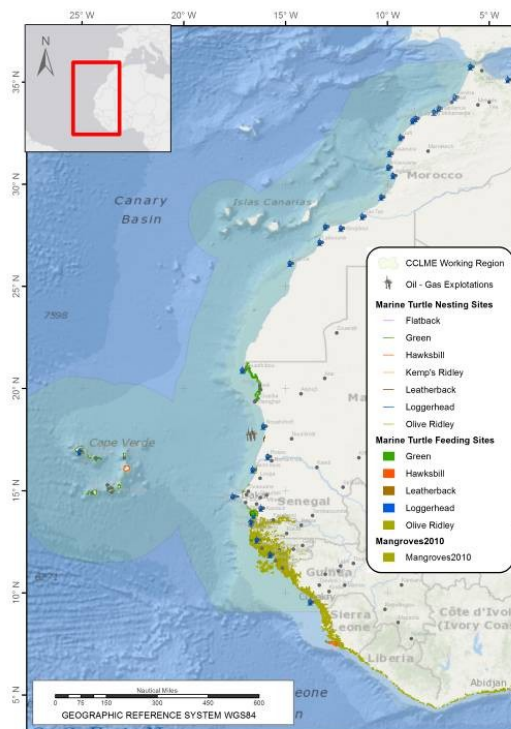
FR: Accord conclu pour la création d'une base de données géoréférencées et la production de cartes sur la Biodiversité et les Habitats en milieu océanique de la région du CCLME

Le CCLME entreprend un travail sur le développement d'une base de données géoréférencées et la production de cartes régionales sur les habitats et la biodiversité. Ce travail a été confié à l'Institut Espagnol d'Océanographie qui a réalisé plusieurs campagnes de prospection dans les eaux marines des différents pays et participe activement à la conduite des campagnes écosystémiques du CCLME. Ce travail qui a été entamé le 30 juin 2013 à la suite d'un accord conclu entre le Programme des Nations Unies pour l'Environnement et l'Institut Espagnol d'Océanographie touche à sa fin. Plusieurs cartes sont produites sur la distribution spatiale de la biodiversité et des habitats.

ENG :Agreement signed for the creation of a geo-referenced database and the production of maps on biodiversity and habitats in the oceanic environment of the CCLME area

The CCLME is working on the development of a geo-referenced database and the production of regional maps on habitats and biodiversity. This work was entrusted to the Spanish Institute of Oceanography who conducted several exploration surveys in the marine waters of different countries and who actively participates in the conduct of CCLME ecosystem surveys. This work, which

began on 30 June 2013 following the signature of an agreement between the United Nations Environment Programme and the Spanish Institute of Oceanography, comes to an end. Several maps on the spatial distribution of biodiversity and habitats have been produced.



Le processus ADT/ PAS -The TDA/SAP Process

FR: Le processus ADT/PAS

Le projet CCLME réalise en ce moment un document sur l'Analyse Diagnostique Transfrontalière (ADT), qui doit identifier et hiérarchiser les problèmes transfrontaliers, analyser leurs impacts, mettre en évidence les causes profondes des problèmes rencontrés et proposer des solutions réalistes. Sur la base de l'Analyse Diagnostique Transfrontalière, les pays élaborent collectivement un Plan d'Action Stratégique (PAS), dans le but de traiter les problèmes transfrontaliers identifiés par l'Analyse Diagnostique Transfrontalière. Ce Plan d'Action Stratégique (PAS) mettra en évidence les engagements pris – au niveau national et régional pour la mise en œuvre des réformes politiques, juridiques et institutionnelles nécessaires. Trois principaux problèmes transfrontaliers ont été identifiés dans la zone CCLME à savoir le

déclin des ressources marines vivantes, la dégradation des habitats et le déclin de la qualité de l'eau. Le document sur l'ADT a été présenté au Comité de Pilotage au cours de sa quatrième réunion, tenue à Banjul, Gambie, du 02 au 04 décembre 2013. Les membres du Comité de Pilotage se sont réjouis de l'élaboration du document et ont demandé à ce qu'il soit présenté aux Comités Inter- ministériels Nationaux par les Points Focaux et Coordinateurs Techniques Nationaux du projet. Au cours de cette réunion, il a également été demandé de mieux impliquer l'expertise nationale pour finaliser ce document en intégrant les leçons tirées d'autres projets similaires. La version finale de l'ADT est attendue en 2014. La mise en place du groupe de travail PAS est en cours.



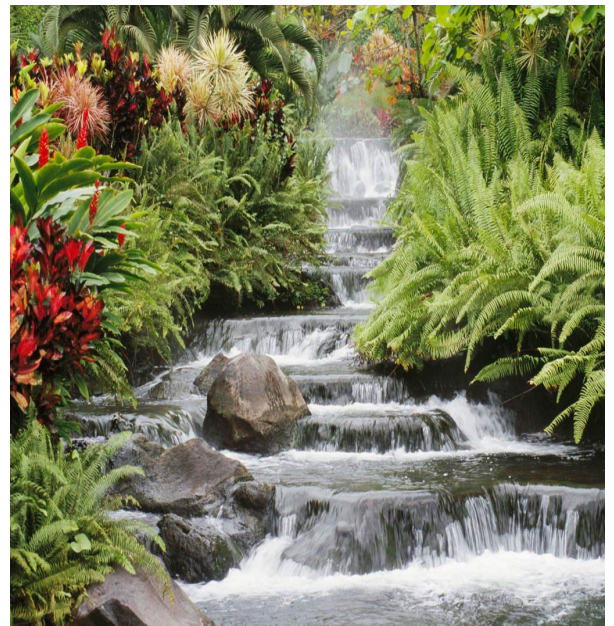


Eng : The TDA /SAP Process

The CCLME project is developing a document on the Transboundary Diagnostic Analysis (TDA), that identifies and prioritizes border problems, analyzes their impacts, highlights the root causes of the problems and proposes realistic solutions. Based on the Transboundary Diagnostic Analysis, countries develop collectively a Strategic Action Plan (SAP) in order to address cross-border issues identified by the Transboundary Diagnostic Analysis. This Strategic Action Plan (SAP) will highlight the commitments - at national and regional level for the implementation of the political, legal and institutional reforms. Three major transboundary problems were identified in the CCLME area namely the decline of marine living resources, habitat degradation and decline in water quality.

The Draft TDA was presented to the Project Steering Committee during its fourth meeting held in Banjul, The Gambia, from 02 to 04 December 2013. Members of the Project Steering Committee welcomed the preparation of the document and requested that it be presented to National Inter-Ministry Committees through National Focal Points and Technical Coordinators of the Project.

During this meeting, it was further requested to better involve the national expertise to finalize the document integrating the lessons learned from other LME projects in the TDA document. The final TDA is expected in 2014. The establishment of the SAP working group is currently underway.



FR: Première réunion du groupe de travail socio-économie et commerce, 16 au 18 septembre 2013, Dakar, Sénégal

La première réunion du groupe de travail socio-économie et commerce du CCLME s'est tenue dans la salle de conférence du projet entre les 16 et 18 septembre 2013 à Dakar au Sénégal. Elle a regroupé 14 participants de 6 pays du projet à savoir le Cap vert, la Gambie, la Guinée, le Maroc, la Mauritanie et le Sénégal, et des experts de la FAO. Des professionnels de la pêche au Sénégal et les membres de l'Unité Régionale de Coordination du CCLME ont également pris part à la rencontre. Cette première rencontre a permis de mettre en exergue l'importance socioéconomique du Grand Ecosystème Marin du Courant des Canaries et a permis de définir ensemble les priorités du programme de travail à court et moyen terme. Cette première réunion a été l'occasion pour les membres de s'accorder sur les objectifs du Groupe de travail et de définir des actions à court et moyen termes. Une étude sur l'évaluation des services de l'écosystème du courant des canaries a été présentée et discutée.

ENG: First meeting of the Socio-Economic and Trade Working Group, 16-18 September 2013, Dakar, Senegal

The first meeting of the Socio-Economic and Trade Working Group of CCLME was held in the conference room of the project between 16 and 18 September 2013 in Dakar, Senegal. It brought together 14 participants from 6 countries of the project namely Cape Verde, the Gambia, Guinea, the Morocco, Mauritania and Senegal, and FAO experts. Professionals of fisheries in Senegal and members of the Regional Coordinating Unit of CCLME also took part in the meeting. This first meeting was an opportunity to highlight the socio-economic importance of the Canary Current Large Marine Ecosystem and allowed to set priorities for the short and medium term work programme. This first meeting was an opportunity for members to agree on the objectives of the Working Group and to define actions to undertake in the short and medium terms. A study on the valuation of the canary current ecosystem services was presented and discussed.



FR: Première réunion du Comité Interministériel National de Guinée, Conakry, 22 août 2013

Le Comité Interministériel National (CIN) du projet « Grand Ecosystème Marin du Courant des Canaries » (CCLME) en République de Guinée, en collaboration avec l'Unité Régionale de Coordination dudit projet sise à Dakar (Sénégal) a organisé sa première réunion le jeudi 22 Août 2013 dans la salle des Conférences du Ministère de la Pêche et de l'Aquaculture (MPA) de la Guinée. L'objectif de la réunion était la mise en place officielle du CIN-CCLME de la Guinée et l'élaboration de son plan d'action national pour l'année 2014. Ont participé à cette réunion, les membres statutaires du CIN-CCLME de Guinée, les représentants des Départements Ministériels de la Pêche et de l'Aquaculture, de l'Environnement des eaux et forêts, de l'Agriculture, des Transports, de l'Enseignement Supérieur et de la Recherche Scientifique, de la Préfecture Maritime, le Représentant national du Fonds pour l'Environnement Mondial (FEM) et les représentants des Organisations Socioprofessionnelles des Pêcheurs. Les travaux de la réunion ont été médiatiquement couverts par la Radio et la Télévision Nationale (RTG).

ENG: First meeting of the National Inter-ministry Committee of Guinea, Conakry, 22 August 2013

The National Inter-ministry Committee (NIC) of the project "Canary Current Large Marine Ecosystem" (CCLME) in the Republic of Guinea, in collaboration with the Regional Coordination Unit of the project located in Dakar (Senegal) held its first meeting on Thursday, August 22, 2013 in the Conference Room of the Ministry of Fisheries and Aquaculture of Guinea. The objective of the meeting was the formal establishment of the NIC of CCLME in Guinea and the development of its national plan of action for the year 2014. Participated in this meeting, statutory members of the NIC of CCLME in Guinea, the representatives of the ministerial departments of the Fisheries and Aquaculture, of the Environment, Waters and Forests, Agriculture, Transportation, Higher Education and Scientific Research, of the Maritime Prefecture, the national Representative of the Global Environment Fund (GEF) and the representatives of socio-professional organizations of fishermen. The works during of the meeting have been media covered by the National Radio and Television (RTG).



Événements CCLME — CCLME Events

FR: Quatrième réunion du Groupe de Travail planification des campagnes écosystémiques, 24 au 27 septembre 2013, Dakar, Sénégal

La quatrième réunion du Groupe de travail sur la planification et l'analyse des campagnes écosystémiques de la zone CCLME, organisée par le projet «Protection du Grand Ecosystème Marin du Courant des Canaries» (CCLME) s'est tenue dans la salle de conférence de l'Unité Régionale de Coordination dudit projet à Dakar, Sénégal du 24 au 27 Septembre 2013. Le Groupe de travail était composé des chercheurs impliqués dans l'analyse des données des campagnes scientifiques et l'évaluation des ressources dans les pays membres du CCLME, d'une experte du Département de la Pêche de la FAO, des chercheurs de l'Institut de Recherche Marine de Norvège (IMR), de l'Institut Espagnol de l'Océanographie (IEO) et des experts indépendants spécialistes des Mammifères et Oiseaux marins impliqués dans le projet CCLME. Deux représentants de la Commission Océanographique Intergouvernementale (COI) de l'UNESCO ont également pris part à cette quatrième réunion. Le principal but de cette quatrième réunion du Groupe de travail était de faire la situation sur les différentes analyses effectuées jusqu'à ce jour sur les données des campagnes écosystémiques, de présenter les résultats obtenus et les stratégies à conduire pour les analyses restantes, faire des propositions budgétisées par institutions responsables (pays et partenaires) et définir des collaborations scientifiques à établir et un chronogramme pour la finalisation des analyses.



Eng: Fourth meeting of the Ecosystem Survey Planning and Analysis Working Group, 24 to 27 September 2013, Dakar, Senegal

The fourth meeting of the Ecosystem Survey Planning and Analysis Working Group in the CCLME area, organized by the project on the Protection of the "Canary Current Large Marine Ecosystem" (CCLME) was held in the conference room of the Regional Coordination Unit of the project in Dakar, Senegal from 24 to 27

September 2013. The Working Group was composed of the researchers involved in the analysis of data from scientific surveys and the evaluation of resources in the CCLME countries, an expert from the Department of Fisheries of FAO, Researchers of the Institute of Marine Research of Norway (IMR), of the Spanish Institute of Oceanography (IEO) and the independent experts specialists of mammals and marine birds involved in the CCLME project. Two representatives of the Intergovernmental Oceanographic Commission (IOC) of UNESCO also participated in this fourth meeting. The main purpose of this fourth meeting was to review the situation of the different analysis carried out so far on the data from the ecosystem surveys, to present the results obtained and strategies to develop for the remaining analysis, make budgeted proposals by institutions in charge (countries and partners) and set scientific collaborations to establish and a timetable for the completion of the analysis.



FR: Deuxième réunion sur les Aires Marines Protégées, 8 au 10 octobre 2013

L'Atelier régional de validation de la méthodologie pour l'évaluation et le suivi participatifs des ressources et pêches démersales sur les sites pilotes et identification des étapes pour l'élaboration des directives pour les régimes de cogestion dans les Aires Marines Protégées (AMP) importantes pour la pêche s'est tenu à Dakar, Sénégal, du 8 au 10 octobre 2013. En plus des membres de l'URC du projet CCLME, organisateurs de l'atelier et les Experts-consultants du Centre de Recherches Océanographiques de Dakar-Thiaroye (CRODT) ayant développé la méthodologie de l'évaluation et du suivi participatifs, les participants comprenaient des représentants des gouvernements des cinq pays de la sous-région (le Cap Vert, la Gambie, la Guinée, la Guinée Bissau, le Sénégal et la Mauritanie), du Réseau des Aires Marines Protégées en Afrique de l'Ouest (RAMPAO), du WWF et de la Confédération Africaine des Organisations Professionnelles de Pêche Artisanale (CAOPA).

Evenements CCLME— CCLME Events

ENG: Second meeting on Marine Protected Areas, 8 to 10 October 2013

The regional workshop on validation of the methodology for the participatory evaluation and monitoring of demersal resources and fisheries on pilot sites and identification of steps for the development of guidelines for co-management regimes in the Marine Protected Areas (MPAs important to fishing) was held in Dakar, Senegal, from 8 to 10 October 2013. In addition to the members of the RCU of the CCLME project, organizers of the workshop and the consulting Experts of the Centre de Recherches Océanographiques de Dakar-Thiaroye (CRODT) who developed the methodology of participatory monitoring and evaluation, participants included representatives of the Governments of the five countries of the sub-region (Cape Verde, the Gambia, Guinea, Guinea Bissau, Senegal and Mauritania), the Network of Marine Protected Areas in West Africa (RAMPAO), the WWF and

the Confederation of African organizations artisanal fisheries Professional (CAOPA).



Participation du CCLME aux événements régionaux et internationaux—CCLME participation in regional and international events

FR: Dans le but d'établir des liens forts avec ses actuels et potentiels partenaires, l'URC participe à des événements pertinents dans la région et fournit ses contributions. Elle a donc participé aux réunions suivantes:

26-29 novembre 2013 : Septième forum régional marin et côtier du PRCM

L'URC du projet CCLME a organisé un Side Event le 27 Novembre 2013 lors du septième forum régional marin et côtier du PRCM organisé à Dakar, Sénégal. Ce Side Event, qui a regroupé une trentaine de participants, a permis de projeter un film documentaire de 20 minutes sur les activités de recherche à bord du navire de recherche Dr. Fridtjof Nansen pendant les campagnes écosystémiques réalisées dans le cadre du projet CCLME avec l'appui du projet EAF-Nansen, mais surtout de présenter les premiers résultats de l'Analyse Diagnostique Transfrontalière (ADT) qui est le document principal du projet CCLME et qui présente toutes les informations disponibles actualisées sur le Grand Ecosystème Marin du Courant des Canaries.

07-10 octobre 2013 : Comité de Pilotage EAF Nansen

Le projet CCLME a participé du 7 au 10 octobre 2013 au Comité de Pilotage du projet EAF Nansen qui s'est tenu à Dar Es Salam en Tanzanie. Au cours de la réunion, le Coordonateur Régional du projet a présenté un exposé sur les campagnes écosystémiques réalisées par le Dr. Fridtjof Nansen dans la zone CCLME en collaboration avec le projet EAF Nansen. Il a également réalisé une présentation portant sur la gestion des petits pélagiques dans la zone CCLME. Il faut rappeler que les deux projets ont établi un partenariat dans le cadre du projet de démonstration sur la gestion durable des petits pélagiques du CCLME. Leur coopération devrait être renforcée dans le cadre du développement de capacités en matière d'Approche Écosystémique des Pêches.

26-31 octobre 2013 : Septième Conférence Internationale sur les Eaux, Bridgetown, Barbades

Le projet CCLME a participé à la septième conférence internationale sur les Eaux qui s'est tenue à Bridgetown, dans les îles de la Barbades du 25 au 31 octobre 2014. Le thème de la conférence de cette année (IWC7) portait sur « l'évaluation économique comme un outil pour combler le fossé entre la science et la politique ». Un accent particulier a été mis sur l'examen de l'évaluation économique des eaux internationales et les liens entre l'évaluation économique et la science, ainsi que les mécanismes pour aider à l'élaboration des politiques. Les objectifs de

ENG: To establish strong links with its actual and potential partners, the RCU participates in relevant events in the region and provides its inputs. The RCU attended the following meetings:

26-29 November 2013: Seventh marine and coastal forum of PRCM

The RCU of the CCLME project organized a Side Event on 27 November 2013 during the seventh regional marine and coastal forum organized by PRCM in Dakar, Senegal. This Side Event, which brought together 30 participants, was an opportunity to project a documentary film of 20 minutes on research activities aboard the research vessel Dr. Fridtjof Nansen during the ecosystem surveys carried out in the framework of the CCLME project with the support of the EAF-Nansen project, but especially to present the first results of the Transboundary Diagnosis Analysis (TDA) which is the main document of the CCLME project and present all updated information available on the Canary Current Large Marine Ecosystem.

07-10 October 2013 : EAF Nansen Steering Committee

The CCLME project participated from 7 to 10 October, 2013, to the Steering Committee of the EAF Nansen project which was held in Dar Es Salaam in Tanzania. During the meeting, the Regional Coordinator of the project made a presentation on ecosystem surveys carried out by Dr. Fridtjof Nansen in the CCLME area in collaboration with the EAF-Nansen project. He also presented the management of small pelagics in the CCLME area. We must remember that the two projects have partnered in the demonstration project on the sustainable management of small pelagics of CCLME. Their cooperation should be strengthened in the context of the capacity building in the area of the Ecosystem Approach to Fisheries.

26 - 31 October, 2013: Seventh International Water Conference, Bridgetown, Barbados

The CCLME project participated in the seventh International Water Conference, which was held in Bridgetown, in the islands of Barbados from 25 to 31 October 2014. The theme of this year's conference (IWC7) focused on "economic assessment as a tool to bridge the gap between science and policy." A particular emphasis on examination of the economic evaluation of international waters and the links between economic evaluation and science, as well as mechanisms to assist in the development of policies. The objectives of the GEF IW Conference are to facilitate learning and sharing of experience. It allows reflections on burning issues, and help building the capacity of participants in technical and key management areas. Partici-



Participation du CCLME aux événements régionaux et internationaux—CCLME participation in regional and international events

la Conférence FEM IW sont de faciliter l'apprentissage et le partage d'expérience. Elle permet des réflexions sur les questions brûlantes, et d'aider à renforcer les capacités des participants dans les domaines techniques et de gestion clés. Les participants font état des progrès réalisés et font des recommandations sur la programmation d'activités qui peuvent concerner des domaines allant au-delà de la zone d'intervention du FEM IW.

Autres réunions auxquelles le CCLME a participé:

- ◆ 8 juillet 2013 : Réunion des Grands Ecosystèmes Marins Africains (Caucus), Paris, France
- ◆ 8-9 Juillet 2013 : Groupe de Travail CIEM sur les meilleures pratiques dans les Grands Ecosystèmes Marins, Paris, France
- ◆ 10-11 juillet 2013 : 15e Réunion du Comité Consultatif des Grands Ecosystèmes Marins IOC-IUCN-NOAA, Paris, France
- ◆ 3-5 sept 2013 : Première réunion du comité consultatif des petits pélagiques, Dakar, Sénégal
- ◆ 3-15 sept 2013 : Formation des formateurs sur l'Approche Écosystémique des Pêches, Rhodes University, Grahamstown, Afrique du Sud
- ◆ 7 - 9 septembre 2013 : Deuxième réunion des organes régionaux de pêche et communautés économiques régionales sur l'amélioration de la cohérence des pêches avec comme agenda l'intégration régionale, Johannesburg, Afrique du Sud
- ◆ 19 septembre 2013 : Première réunion du comité de pilotage du projet Alcyon de la FIBA, Dakar, Sénégal
- ◆ 02-03 octobre 2013 : Réunion sur la mise en œuvre de la Convention des Nations Unies sur le Droit de la Mer (CNUDM) organisée par la CAOPA, Dakar, Sénégal
- ◆ 4-8 novembre 2013 : Réunion du Groupe de Travail sur l'évaluation des Petits Pélagiques dans la zone du Benguela, Cape Town, Afrique du Sud
- ◆ 11-12 novembre 2013 : 25e session extraordinaire du comité de Coordination de la CSRP, Dakar, Sénégal
- ◆ 12-15 novembre 2013: Organisation de la campagne Trans-Atlantique financée par le projet EAF-Nansen avec les Ministères et Institutions de recherche concernés au Brésil, Brasilia, Brésil
- ◆ 20-24 novembre 2013 : Atelier sur la Pêche artisanale maritime en Afrique ; Praia, Cap Vert
- ◆ 13-18 décembre 2013 : Conférence régionale de la Fao sur la sécurité alimentaire et la génération de revenus par la réduction des pertes et déchets dans la pêche, Nouakchott, Mauritanie
- ◆ 26 décembre 2013 : Atelier de pré-validation du plan d'aménagement des sardinellas, Dakar, Sénégal

Participants reported progress and made recommendations on the programming of activities which may affect areas beyond the area of intervention of the GEF IW.

Other meetings CCLME attended

- ◆ 8 July 2013: Meeting of African Large Marine Ecosystem (Caucus), Paris, France
- ◆ 8-9 July 2013 : CIEM Working Group on best practices in the Large Marine Ecosystems, Paris, France
- ◆ 10-11 July 2013 : 15th Consultative Committee meeting of Large Marine Ecosystems IOC-IUCN-NOAA, Paris, France
- ◆ 3-5 September 2013 : First meeting of the consultative committee on small pelagics, Dakar, Senegal
- ◆ 3-15 September 2013 : Training of trainers on the Ecosystem Approach to Fisheries, Grahamstown, South Africa
- ◆ 7 - 9 September 2013 : Second Regional Fisheries Bodies (RFBs) and Regional Economic Communities (RECs) Think Tank Meeting on Enhancing Coherence of Fisheries with Regional Integration Agenda, Johannesburg, South Africa
- ◆ 19 September 2013 : First Project Steering Committee meeting of the Alcyon Project of FIBA, Dakar, Senegal
- ◆ 02-03 October 2013 : Meeting on the implementation of the United Nations Convention on the Law of the Sea (UNCLOS) organized by CAOPA, Dakar, Senegal
- ◆ 4-8 November 2013 : Meeting of the Small Pelagic Assessment Working Group in the Benguela Area, Cape Town, South Africa
- ◆ 11-12 November 2013 : 25th extraordinary session of the Coordination Committee of SFRC, Dakar, Senegal
- ◆ 12-15 November 2013: Organization of the trans-Atlantic survey funded by the EAF-Nansen project with relevant Ministries and Research Institutions in Brazil, Brasilia, Brazil
- ◆ 20-24 November 2013 : Workshop on maritime artisanal fishing in Africa ; Praia, Cape Verde
- ◆ 13-18 December 2013 : FAO Regional Conference on food security and income generation by reducing losses and waste in fisheries, Nouakchott, Mauritania
- ◆ 26 December 2013 : Pre-approving workshop of the management plan of sardinellas, Dakar, Senegal



FR : Annonces

- ◆ La première réunion du Comité Interministériel National de Guinée Bissau sera organisée très prochainement.
- ◆ Le second atelier régional du CCLME sur les captures accessoires et rejets aura lieu du 17 au 19 juin 2014 à Nouadhibou, Mauritanie
- ◆ La troisième réunion du Groupe de Travail BHQE sera organisée du 23 au 25 juin 2014 à Praia, Cap Vert.
- ◆ La première réunion du Groupe de Travail PAS sera organisée prochainement

ENG :Announcements

- ◆ The first meeting of the National Inter-Ministry Committee of Guinea Bissau will be organized very soon
- ◆ The second regional meeting of CCLME on bycatch and discards will take place from 17 to 19 June 2014 in Nouadhibou, Mauritania
- ◆ The third meeting of the BHWQ Working Group will be

held from 23 to 25 June 2014 in Praia, Cape Verde

The first meeting of the SAP Working group will be held soon



Photo @Paul Robinson

Comité de Rédaction du Bulletin CCLME—CCLME Newsletter Editorial Board:

Birane Sambe, Merete Tandstad, Aboubacar Sidibe, Khallahi Brahim, Ndeye Fatou Tamba

Layout design— Design mise en page:

Ndeye Fatou Tamba



The CCLME Project

Unité Régionale de Coordination
Regional Coordinating Unit

5e étage, Immeuble Kazem,
41 avenue Georges Pompidou
Dakar, Sénégal
Tel: (+ 221) 33 842 34 00

Email: cclme@fao.org

Web: www.canarycurrent.org

FR: Le projet CCLME vise à permettre aux pays participants de traiter les problèmes transfrontaliers prioritaires sur la pêche en déclin, les menaces sur la biodiversité associée et la qualité de l'eau par des réformes de gouvernance, des investissements et des programmes de gestion. Il favorisera la coopération parmi les pays partenaires du projet et assurera le suivi de l'état du CCLME en se basant sur les résultats scientifiques.

ENG: The CCLME project aims to enable participating countries to address priority transboundary concerns on declining fisheries, associated biodiversity and water quality through governance reforms, investments and management programs. It will foster cooperation among project countries and contribute to a strengthened monitoring of the status of the CCLME based on sound science.

